

PPC 中文整句输入法——得意输入法  
d-Ear<sup>®</sup> Input -- Full Sentence Chinese Input  
for Pocket PC

(Version 1.7 Build 20060419)



Your Partner in the Century of Speech.

北京得意音通技术有限责任公司开发

**Developed by Beijing d-Ear Technologies Co., Ltd.**

2006年04月19日

19 Apr 2006

# 目 录

PPC 中文整句输入法 v1.7 用户手册 .....	1
1. 关于 PPC 得意输入法(d-Ear Input) .....	1
1.1 V1.7 Build 20060419 的新特性 .....	1
1.2 V1.6 Build 20060114 的新特性 .....	1
1.3 V1.6 Build 20051020 的新特性 .....	1
1.4 V1.6 Build 20050930 的新特性 .....	1
1.5 V1.6 Build 20050919 的新特性 .....	1
1.6 V1.6 Build 20050628 的新特性 .....	1
1.7 V1.6 Build 20050603 的新特性 .....	2
1.8 V1.6 Build 20050128 的新特性 .....	2
1.9 V1.5 Build 20040115 的新特性 .....	2
1.10 V1.5 Build 20031030 的新特性 .....	2
2. 得意输入法的安装 .....	2
3. 得意输入法的使用 .....	3
3.1 拼音输入 .....	3
3.2 四笔画输入 .....	5
3.3 中文标点输入 .....	5
3.4 英文输入 .....	6
4. 输入面板的使用 .....	6
4.1 单字候选的选择 .....	6
4.2 整句候选的选择 .....	7
4.3 更正错误的拼音(或笔画)的输入 .....	7
4.4 更正拼音自动切分的错误 .....	8
4.5 更正模糊拼音错误 .....	9
4.6 从输入面板中传送文本 .....	9
4.7 从输入面板中传送拼音 .....	10
4.8 清空输入面板 .....	10
5. 参数选择 .....	10
5.1 词联想 .....	11
5.2 部分匹配 .....	11
5.3 双拼 .....	12
5.4 手写笔画 .....	12
5.5 用户词典 .....	12
6. 故障排除 .....	15
6.1 软输入面板(SIP)管理器 .....	15

# PPC 中文整句输入法 v1.7 用户手册

## 1. 关于 PPC 得意输入法(d-Ear Input)

得意输入法是一种整句汉字输入方法，用户可以用拼音(全拼和双拼)和笔画(键选笔画和手写笔画)以整句的方式输入中文汉字。该输入法还集成了词联想和部分匹配功能，因此用户可以利用各种不同的输入方式快速地输入汉字。

得意输入法由北京得意音通技术有限责任公司开发并生产。

### 1.1 V1.7 Build 20060419 的新特性

在本次发布中引入了一个新的特性：

- 在输入法中加入了自学习的机制，使输入法在用户使用过程中逐渐贴近用户的输入习惯。

### 1.2 V1.6 Build 20060114 的新特性

在本次发布中引入了以下新的特性：

- 改进了输入法的词表部分，使用户在整句输入时可以获得更高的准确率。
- 本次发布的版本是免注册的版本。

### 1.3 V1.6 Build 20051020 的新特性

在本次发布中引入了一个新的特性：

- 改进了输入法的语言模型部分，使用户在整句输入时可以获得更高的准确率。

### 1.4 V1.6 Build 20050930 的新特性

在本次发布中引入了一个新的特性：

- 用句子最后一个字进行单字联想的功能被扩展为用句子最后三个字进行多字联想的功能。

### 1.5 V1.6 Build 20050919 的新特性

在本次发布中引入了一个新的特性：

- 修改了输入法的内核部分，使用户在整句输入时可以获得更高的准确率。

### 1.6 V1.6 Build 20050628 的新特性

在本次发布中引入了一个新的特性：

- 对 Pocket PC 2003 第二版的支持。

## 1.7 V1.6 Build 20050603 的新特性

在本次发布中引入了以下新的特性:

- 在没有输入文本时, 自动隐藏输入面板(Input Panel)(见第 3 节);
- 其他的一些更新。

## 1.8 V1.6 Build 20050128 的新特性

在本次发布中引入了以下新的特性:

- 用户可定制用户词及其读音, 并可导入导出用户词典(见第 5.5 节);
- 用户可从输入面板中传送拼音(见第 4.7 节);
- 用户可定制传送汉字或拼音的键(回车或空格键)(见第 5 节);
- 在双拼输入模式的韵母键盘上增加回退键(见第 3.1.2 节);
- 每次启动时使用上次的键盘布局;
- 在非英文输入模式下按下“CAP”键可直接切换到英文大写输入模式;
- 在拼音输入模式下添加了音节分隔符键;
- 用户如果不想再选择正在选定的某个键, 可直接将笔拖离开该键区域;
- 支持 Ctrl+C(复制), Ctrl+V(粘贴), Ctrl+A(全选)等功能键;
- 支持更多的汉字字体;
- 对软件做了汉化, 包括“选项”、“产品信息”;
- ……等。

## 1.9 V1.5 Build 20040115 的新特性

在本次发布中引入了两个新的特性:

- 增加了双拼输入模式(见第 3.1 节);
  - 允许对模糊拼音错误进行更正(见第 4.5 节);
- 另外, 与某些设备的兼容性问题也得到了解决。

## 1.10 V1.5 Build 20031030 的新特性

在本次发布中引入了三个新的特性:

- 允许对错误的拼音或笔画输入进行更正(见第 4.3 节);
- 允许对拼音自动切分的错误进行更正(见第 4.4 节);
- 可以进行汉字的智能重选(见第 4.1 节)。

## 2. 得意输入法的安装

得意输入法的安装步骤如下:

- (1) 在你的计算机上运行我们所提供的安装程序 dEarIMESetup.exe。
- (2) 利用微软的 ActiveSync 软件在你的计算机和 Pocket PC (PPC)之间进行同步。

要想成功地安装得意输入法，你的 PPC 上必须有大约 2.5 MB 的空闲磁盘空间。如果要想在非中文操作系统的 PPC 上安装得意输入法，你还必须安装有中文字体。

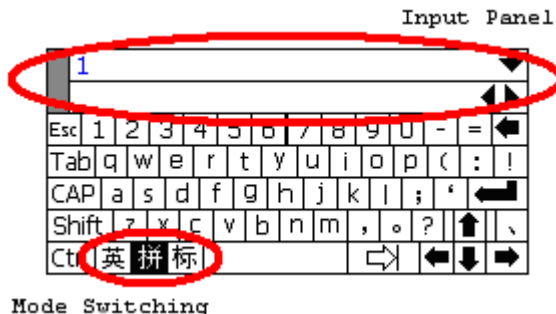
如果你的 PPC 上已经安装得意输入法以前的版本，安装新版本前你不必卸载老版本，但必须保证：1) 得意输入法没有正在运行，为此你可能需要在安装前软启动你的机器；2) 得意输入法不是当前的缺省输入法，你可以使用得意公司提供的 SIP 管理器做到这一点，详见第 6.1 节。

### 3. 得意输入法的使用

得意输入法安装后，就可以像其他任何一种输入法一样从输入菜单中激活。

得意输入法第一次使用时的缺省输入模式是全拼输入模式，以后打开时将自动进入输入法上次关闭时的输入模式。在全拼输入模式中(其他的汉字输入模式同)，在键盘正上面有一个输入面板(Input Panel)，按住并拖动其左边的夹子可以移动该面板；该面板在英文模式和标点模式下将自动隐藏起来。

在键盘的左下脚有三个键用以在各种不同的模式间进行切换(Mode switching)。第一个键“英”用以切换到英文模式；第二个键用以切换到中文模式；而第三个键用以切换到标点模式。不断地按中文模式按钮可以在拼音模式和四笔画模式之间切换。不断地按标点按钮可以在标准标点键盘模式(“标”)和特殊标点键盘模式(“特”)之间顺序切换。



得意输入法的基本界面

在切换输入模式时，输入面板中的汉字串会被自动送到目标应用程序中，因此在切换输入模式前一定要确保输入面板中的汉字串确实是你想要输入的。

#### 3.1 拼音输入

##### 3.1.1 全拼输入

在全拼输入模式，汉字是用拼音输入的。例如，要输入“清华校园周围高等学府”，就敲入“qinghuaxiaoyuanzhouweigaodengxuefu”。



全拼模式

大多数情况下拼音之间不需要分隔符，因为拼音串会被自动切分成词。唯一例外的是哪些有切分歧义的拼音串，比如“pingan”既可以切分为“ping an”也可以切分为“pin gan”。得意输入法总是使用最长词匹配法来确定拼音的分界点。因此，当出现上述情形时，它总是被切分为“ping an”；而要想输入“...pingan...”，则需要在“pin”之后额外添加一个音节分隔符。得意输入法使用专门定义的一个键（空格键右边）“⇧”作为音节分隔符。

**注意：**在标准拼音输入时拼音“lü”（吕）和“nü”（女）中的韵母‘ü’用‘v’输入。

### 3.1.2 双拼输入

双拼(Double Pinyin)输入是一种快速的拼音输入法，它使用两个键盘，一个是准声母键盘，一个是准韵母键盘。在双拼输入法中，只需要两个键就可以输入一个拼音。

**准声母键盘：**准声母键盘的布局与现在流行的“Qwerty”键盘布局类似，其中：1) 元音字母键被去掉了；2) 额外增加了“zh”、“ch”、“sh”和“零声母”四个键。使用这种流行的键盘布局可以方便用户快速找到要输入的准声母。



准声母键盘(“双”)

**准韵母键盘：**准韵母键盘上的键是在列的方向上按字母顺序排列的并且按照准韵母的第一个字母进行了分组。粗体字母表示一个准韵母分组的开始，双线用以分隔各个准韵母分组。根据用户所选定的准声母，非法的准韵母键将被清空(在某些情况下，分组的第一个准韵母如果是非法的，则会用一个斜线标出)。如果在准韵母键盘上选了空白键(包括打斜线的非法准韵母键)，不做任何动作。选择“回退”键则会删除当前韵母，返回准声母键盘。

1 高级英语					
d 大达打答搭嗒嗒嗒嗒嗒嗒					
a	e	i	ie	o	u
ai	ei	ia		ong	ui
an		ian	ing	ou	un
ang	eng			uan	uo
ao		iao	iu		

对应于准声母“d”的准韵母键盘

1					
a	e			o	
ai	ei				
an	en			ou	
ang	eng				
ao	er				

对应于零声母的准韵母键盘

### 3.2 四笔画输入

在四笔画输入模式中，汉字是用其前四个笔画输入的。例如，要输入“北京”，你应该键入“丨一一丨”（北），然后是“丶一丨一”（京）。键入笔画的方法有两种，一种是使用键选笔画（“笔”），一种是在手写输入模式中在空白框中手写笔画。当某个汉字（如“人”）不足四个笔画时用以表示该汉字笔画输入结束的分隔符是“⇨”键。

手写输入模式可以识别的笔画（箭头表示书写方向）包括：（1）“横（→）”和“提（↗）”对应于键选笔画的“一”；（2）“竖（↓）”和“竖左钩（┘）”对应于键选笔画的“丨”；（3）“撇（↙）”对应于键选笔画的“丿”；（4）“点（丶）”和“捺（㇇）”对应于键选笔画的“丶”；（5）各种写法的“折”（包括竖右钩等）对应于键选笔画的“一”。除此之外，手写输入模式的“反横（←）”用以回删前一次输入；而“反竖（↑）”和“反捺（↘）”将被拒绝。

1 北京										
\ 一 丨 一										
Esc	1	2	3	4	5	6	7	8	9	0
Tab		丨	丨	┘	丶	一				
CAP										
Shift										
Ctrl	英	笔	标							

四笔画键选模式（“笔”）

1 北										
\ 一 丨										
Esc	1	2	3	4	5	6	7	8	9	0
Tab										
CAP										
Shift										
Ctrl	英	写	标							

四笔画手写模式（“写”）

关于得意笔画编码的更详细信息，请参见《汉字的笔画编码以及得意笔编码方案》。

### 3.3 中文标点输入

除了在拼音/笔画键盘上提供的标点外，得意输入法还提供了输入中文标点的特殊键盘。要输入中文标点，只需在标点键盘上简单地点击即可。

Esc	,	\	;	:	?	!	...	-	.	~
Tab	'	'	"	"	~		:	"	'	
CAP	(	)	<	>	《	》	「	」	『	』
Shift	[	]	[	]	(	)	[	]	{	}
Ctrl	英	双	标							

标准标点模式（“标”）

Esc										
Tab	§	№	☆	★	○	•	@	◇	◆	□
CAP	■	△	▲	※	→	←	↑	↓	≡	±
Shift	#	&	@	\	^	_	—	—		
Ctrl	英	双	符							

特殊标点模式（“符”）

为节省键盘空间，括号和引号(包括单引号和双引号)在拼音/笔画键盘上只画出一个，在输入时，它们会自动切换。所以第一次按“(”将输入“(”，而再按它时就是输入“)”。

### 3.4 英文输入

在英文输入模式，你可以像在标准的英文键盘上那样输入英文文本。



英文输入模式(“英”)

## 4. 输入面板的使用

输入面板有如下一些用途：

- 显示当前的输入。
- 进行单字候选的选择。(4.1)
- 进行整句候选的选择。(4.2)
- 提供对拼音/笔画及拼音自动切分结果的编辑方法。(4.3-4.5)

### 4.1 单字候选的选择

如果想要改变句子中的某个单个汉字，只需要点击该汉字即可。此时其他的候选汉字就会显示在“汉字选择区”(输入面板底下的一行)。如果你想要的那个汉字没有显示出来，可以用该行右端的左右箭头进行翻页，直到想要的那个汉字显示出来。然后，点击想要的那个汉字，句子中的相应汉字就会改变过来。



修改前：错误的汉字



修改后：改正后的汉字

一旦用户选定了一个新的汉字，整个句子会自动根据新选的汉字进行更新。在大多数情况下，这使得用户可以用很少的击键次数就改成所需要输入的句子。



修改前：错误的汉字



修改后：许多错误被改正



最后的修改

## 4.2 整句候选的选择

点击输入面板右上角的下箭头可以看到整句候选列表。如果你找到了想要输入的那个句子(或含有错误汉字最少的那个句子)，点击那个句子所在行的任何一个地方，然后再点击一下下箭头，该句子就会被选中作为第一候选。你也可以双击想要输入句子所在行的空白地方以选定该句子。



修改前：错误的句子



修改后：改正后的句子

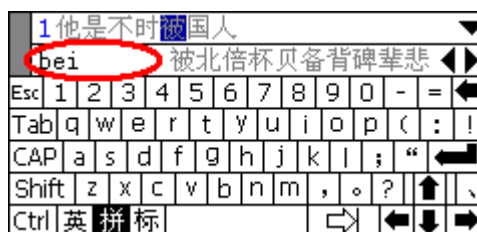
如果句子候选的数目少于3个，那么有多少候选就列出多少(注：以往版本会列出相同的句子候选)。

## 4.3 更正错误的拼音(或笔画)的输入

更正错误的拼音输入的步骤如下：(1) 点中要编辑的那个汉字。(2) 点击该拼音串以允许编辑，此时界面的其他部分会变灰以禁止改动。(3) 输入新的拼音串(用 Esc 可以清除以前的文本、用回删键可以逐个删除拼音串中最后的字符)；该区域只允许进行小改动，最多允许输入7个拼音字母或(4个笔画)。(4) 再次点击该拼音串或按回车键，你的改动就会被更新。如果新输入的串没有错误，你的局部修改就会被更新到句子中。



(1) 选“被”



(2) 点击“bei”



(3) 删除“bei”、输入“mei”



(4) 点击“mei”或按回车

对输入面板中最后一个汉字(或当只有一个汉字时)的拼音进行修改时, 可以使用通常的方法进行编辑, 无需(也不允许)把那个汉字变灰。

#### 4.4 更正拼音自动切分的错误

音节自动切分的错误的更正步骤如下: (1) 点击并拖住以选中需要重新切分拼音的那两个汉字。(2) 如果这两个汉字的拼音串可以有另外一种切分方法, 那么新的切分方法会自动出现, 相应的汉字也会自动改变过来。(3) 重复该过程, 如果还有其他的“两汉字”拼音串需要重新切分。



(1) 选“恒澳”



(2) 自动转换成“很高”



(3) 重复该过程把“很安”变成“河南”

“单字”到“两汉字”需要使用拼音编辑功能(见第 4.3 节)。只需要简单地在拼音串中需要切分的地方加一个拼音分隔符即可。

## 4.5 更正模糊拼音错误

更正模糊拼音错误的方法如下：(1) 选择你要编辑其拼音的汉字；(2) 点击并按住随后显示出来的拼音串，此时，如果有的话，会弹出含有其相应的模糊拼音的菜单；(3) 从弹出式菜单中选定正确的拼音。之后，拼音和汉字会被自动更正。



(1) 选“藏”



(2) 点击并按住拼音，菜单弹出



(3) 选择“zhang”



(3) 拼音/汉字被自动更正

得意输入法支持的模糊拼音对包括：

类型	模糊匹配	例外的拼音
准声母	z ⇔ zh	zhua, zhuai, zhuang
	c ⇔ ch	cei, chua, chuai, chuang
	s ⇔ sh	song, shei, shua, shuai, shuang
	f ⇔ h	fiao, fo, hai, hao, hong, hua, huai, huan, huang, hui, hun, huo
	w ⇔ hu	hui, hun, wu, wei, wen, weng
	r → y	ya, yin, ying, yo, yue
准韵母	n ⇔ ng	?ong, ?un, bian, cuan, dian, ding, duan, juan, leng, luan, mian, nuan, pian, quan, ruan, suan, teng, tian, ting, tuan, xuan, yuan, zuan
整音节	ji ⇔ zhi	
	qi ⇔ chi	
	xi ⇔ shi	

## 4.6 从输入面板中传送文本

在笔画或手写输入模式下，当所有汉字都正确时，按回车/空格键（用户可在“选项（options）”中自定义回车、空格的功能），键入任何的标点符号键，或转换输入模式，都可以把输入面板中的句子内容送到目标应用程序中。

在拼音或双拼输入模式下，当所有汉字都正确时，按回车/空格键（用户可在“选项（options）”中自定义回车、空格的功能），键入任何的标点符号键，或转换输入模式，都可以把输入面板中的句子内容送到目标应用程序中。

## 4.7 从输入面板中传送拼音

在拼音或双拼输入模式下，当所有汉字都正确时，按回车/空格键（用户可在“选项（options）”中自定义回车、空格的功能），可以把输入面板中的句子对应的拼音内容送到目标应用程序中。

在笔画或手写输入模式下，当面板上有汉字时，用于传送拼音的键无效。

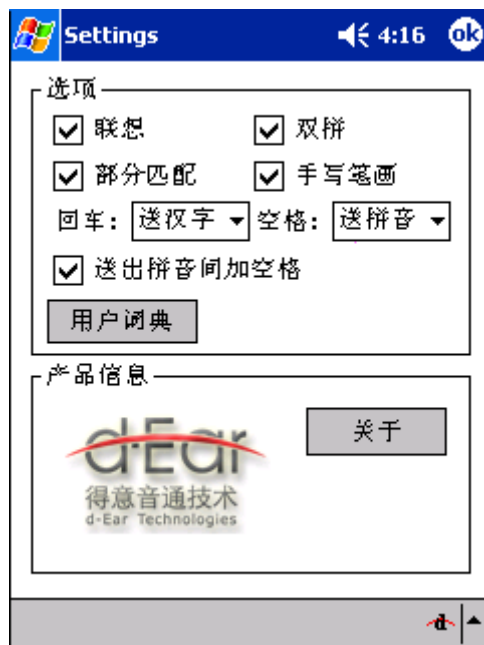
在双拼模式下，用户可在“选项（options）”中自定义传送的拼音串中是否加空格。

## 4.8 清空输入面板

按 ESC 键可以清空输入面板内的所有内容。

## 5. 参数选择

在得意输入法的选项(Options)对话框中可以进行参数选择。弹出该对话框的方法是：在输入菜单中选择“选项（Options）”，点击即可进入该对话框。参数设置完成后，关闭对话框以便保存你的参数设置并使之生效。



得意输入法选项对话框

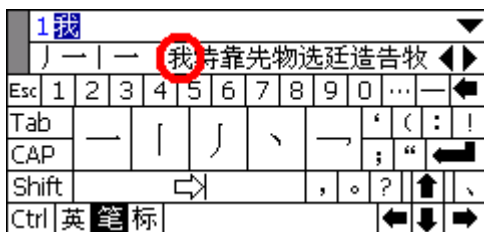
图中选项表示：

- (1) **联想**: 选中表示打开词联想功能(见第 5.1 节);
- (2) **部分匹配**: 选中表示打开部分匹配功能(见第 5.2 节);
- (3) **双拼**: 选中则使用双拼输入模式, 否则使用标准拼音输入模式(见第 3.1 节);
- (4) **手写笔画**: 选中则使用手写笔画模式, 否则使用键选笔画模式(见第 3.2 节)。
- (5) **回车**: 定义拼音和双拼模式下的“回车”键的功能, 可选择发送输入面板上的汉字串(送汉字)或发送输入面板上的汉字串对应的拼音串(送拼音)。
- (6) **空格**: 定义拼音和双拼模式下的“空格”键的功能, 可选择发送输入面板上的汉字串(送汉字)或发送输入面板上的汉字串对应的拼音串(送拼音)。
- (7) **送出拼音间加空格**: 定义双拼模式下传送的拼音串各拼音中间是否加空格。
- (8) **用户词典**: 点击按钮后进入“用户词典”对话框, 用户可定制自己的个性化词典。(见第 5.5 节)

## 5.1 词联想

词联想(Word Association)功能用于预测你可能需要输入的下一个汉字。启动该方法的方法是选中得意输入法选项 (Options) 对话框上的“词联想(Word Association)”选择框。

启动词联想功能后, 点击汉字选择区中的汉字候选即可激活词联想; 一旦词联想被激活, 下一个可能的词联想候选字就会被显示在汉字选择区。词联想只用于输入那些最常使用的汉字。



步骤一: 点击当前想要输入的汉字可以激活词联想功能。



步骤二: 下一个可能的词联想候选字被显示出来。

## 5.2 部分匹配

部分匹配(Partial Match)功能允许你在输入汉字时不必输入完整的拼音或四个笔画。启动改功能的方法是选中得意输入法选项 (Options) 对话框上的“部分匹配(Partial Match)”选择框。一旦该功能被启动, 你会看到, 即使一个汉字的完整拼音或四个笔画没有全部输入完, 汉字的候选也会显示在汉字选择区。如果在汉字选择区中发现想要输入的那个汉字, 点击它即可把它确定下来。

## 5.3 双拼

要打开该特性，选中得意输入法参数选项对话框“双拼(Double Pinyin)”前面的复选框即可。一旦打开该特性，得意输入法将不再使用全拼键盘，而是使用双拼键盘进行拼音输入。有关拼音输入的细节请参见第 3.1 节。

## 5.4 手写笔画

要打开该特性，选中得意输入法参数选项对话框“手写笔画(Handwritten Strokes)”前面的复选框即可。一旦打开该特性，笔画可以用手写，而不是用键选。有关笔画输入的细节请参见第 3.2 节。

## 5.5 用户词典

### 5.5.1 定制用户词典

在点击“用户词典”按钮后会弹出“用户词典”对话框，如下图所示(为了方便说明用户词的功能，下图已经加入一个用户词“得意音通”)：

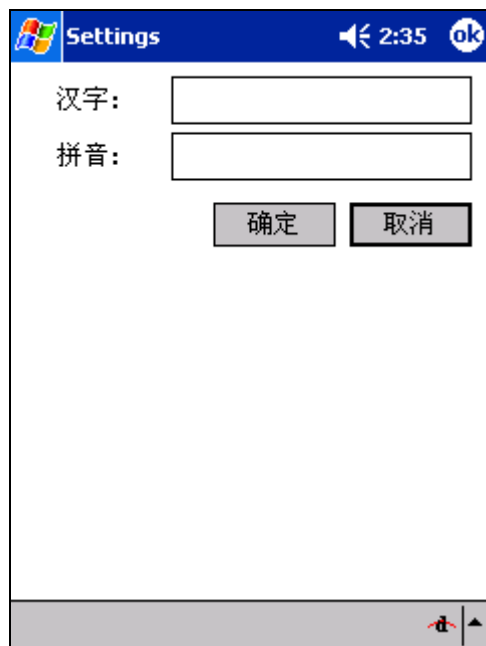


用户词典对话框

该用户词典对话框上各按钮的功能如下：

#### a) 加入…

“加入…”按钮用于加入用户词。按该按钮会弹出如下对话框：

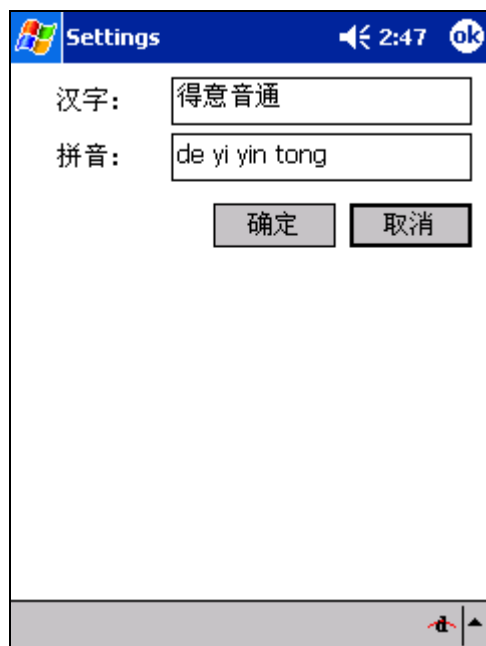


在“汉字”后面的编辑框内输入要加入的用户词，在“拼音”后面的编辑框内输入要加入的用户词对应的拼音串(拼音之间用空格分开)。然后点“确定”即可加入。

注：拼音编辑框的设置允许用户定制用户词的读音。

## b) 编辑...

用以编辑用户词。首先在列表框内选中要编辑的那个用户词，然后点击“编辑...”按钮，会弹出和“加入”用户词时一样的对话框，只是编辑框内已经有了原来用户词的内容。如下图所示：



这时，将用户词和其对应的拼音进行所需要的修改，点击“确定”即可完成用户词的编辑。

注：拼音编辑框的设置允许用户定制用户词的读音。

### c) 删除

用以删除用户词。首先在列表框内选中要删除的那个用户词，然后点击“删除”按钮，该用户词即可被删除掉。

### d) 导出…

用以导出用户词典。点击“导出…”按钮，会弹出如下对话框：



请在“路径”右面的编辑框中输入导出用户词典要保存的路径，或从下拉列表中选择要保存的目录，缺省为设备的根目录“\”，在“文件名”右面的编辑框中输入导出的用户词典所存放的文件名，缺省为“UserWord.dat”。在完成对“路径”和“文件名”的设定后，点击“确定”即可完成用户词典的导出。

### e) 导入…

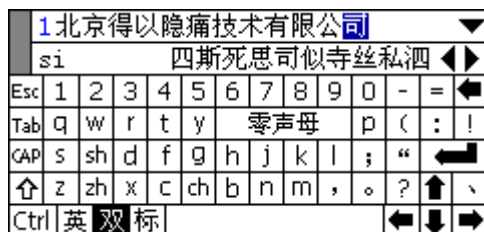
用以从文件中导入用户词典。点击“导入…”按钮，会弹出和“导出”用户词典时一样的对话框。在“路径”和“文件名”后面的编辑框中分别填上存放用户词典的文件的的路径和名称，缺省分别是“\”和“UserWord.dat”。然后点击“确定”即可完成用户词典的导入。

## 5.5.2 用户词的功能

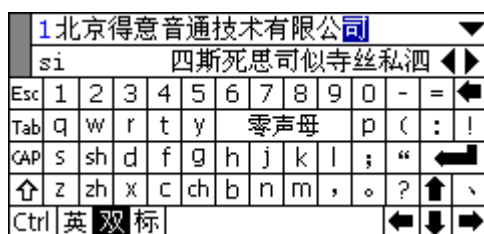
在定义了一个用户词后，如果输入的句子中包含了这个用户词，则该句中需要再修改的错字会减少(在不同情况下减少的字数会有不同)。

比如，在没有加入用户词“得意音通”时，输入“beijingdeyiyintongji

shuyouxiangongsi”，显示的句子是“北京得以隐痛技术有限公司”，如下图。



而加入用户词“得意音通”后，再输入该拼音串，显示的句子是“北京得意音通技术有限公司”，如下图。



注：由于我们采用的是概率模型，所以某些用户词（尤其是两字词）在整句输入中可能不会出现在前三个候选中。但如果用户仅输入单个用户词，则用户词通常都会出现在第一候选。

## 6. 故障排除

如果从输入菜单中选中得意输入法(d-Ear Input)，但它并没有被打开，试着软启动你的设备。软启动后，在启动其他任何应用程序和输入方法之前首先选择 d-Ear Input。

### 6.1 软输入面板(SIP)管理器

得意公司提供了一个名为 SIP(软输入面板)管理器的实用程序，它允许用户把任何一种已经安装的输入法设置为缺省 SIP。把 d-Ear Input 设置为缺省 SIP 可以改进在某些设备上的兼容性。但是，在非中文设备上，为了让显示正确，可能需要(在软复位后)先把 d-Ear Input 取消选定，再选定。

**警告：**如果使用 SIP 管理器不当，则你可能不得不对你的设备进行硬复位。一定要注意：1) 在卸载得意输入法前，一定要把其他的某种输入法设置为缺省 SIP；2) 在把其他任何第三方提供的输入法设置为缺省 SIP 时一定要特别慎重。得意公司对用户对 SIP 管理器的不当使用导致的任何后果不负责任。

如果遇到问题和故障需要更多的帮助，请联络得意输入法服务部门：  
[Service-IME@d-Ear.com](mailto:Service-IME@d-Ear.com)。